



NATHALIE FREOUR

PARCOURS

EXPOSITIONS

PEINTURE

ILLUSTRATION

DESSIN

1976 - 2020

NATHALIE FREOUR FERRIER

Naissance 15 juillet 1952 / ANGERS

Baccalauréat / école des beaux-arts Angers Bordeaux Rennes (1962-1976)

Peinture & illustration / NANTES

Expositions dès 1976

PEINTURE /

Grand format, ornée de poèmes, RENE GUY CADOU, HELENE CADOU, PAUL FREOUR

« JARDINS DE PAPIERS » « LE CHEMIN D'AILES » « UN JARDIN DE MOTS L'ETE » « UN JARDIN D'ETE-RNITE »

Série orientale accompagnée de RAINER MARIA RILKE « AI, AMOUR »

Paysages méditatifs « FORTERESSES » « GIVERNY » « MERS » « EVENTAILS » « KYOTO 2001-2011 »

CARNETS DE VOYAGE /

Italie, Irlande, Kyoto...

ILLUSTRATION DES POETES /

FRANÇOIS MAURIAC, PAUL CLAUDEL, BERNARD CLAVEL, LISA BRESNER, HELENE CADOU, FRANÇOIS CHENG, BRUNO DOUCEY,

DOMINIQUE SAMPIERO, GILLES BAUDRY, PAUL ELUARD, HABIBA DJAHNINE, JOHN HENRY NEWMAN, RAINER MARIA RILKE,

GERARD BOCHOLIER, JEAN-CLAUDE ALBERT COIFFARD, JEAN LAVOUE, JEAN-PIERRE DENIS, JEAN-PIERRE BOULIC,

BERNARD PERROY, DOMINIQUE PAGNIER, EMMANUEL GODO

« SPIRITUALITE DES LANDES » « JESUS, LE FILS DU CHARPENTIER »

« LE PETIT MOZART » « LES DOUZE ANIMAUX DES QUATRE VENTS »

« BLANC, C'EST UN PAYS » « LA NEUVAIN D'AMOUR » « NEIGE » « NUIT » « CENT PHRASES POUR EVENTAILS »

« AU LOIN, MILLE PAPILLONS » « D'UN RÊVE A L'AUTRE RIVE » « L'OPULENCE DU PEU » « LA VOIX BLEU NUIT »

« SOUS L'AILE BREVE » « LIBERTE » « DU CIEL EN PARTAGE » « INSTANTS DE PREFACE » « FRAGMENTS DE LA MAISON »

« LE SONGE DE GERONTIUS » « ABBAYE ST GWENOLE DE LANDEVENNEC, NAISSANCE DU BLANC » « ALPAGES DES ANGES »

« L'ETERNITE BRUIT DE MILLE FEUILLES D'OR » « ENCRE DE MER » « UN SILENCE DE VERDURE » « L'OREE » « EN CE JARDIN »

« UNE ÎLE UNE ÎLE SEULEMENT POUR AJOURER LA MER » « CHANT ENSEMENCE » « SAISONS FRAGILES »

« L'EAU DE LA GREVE EST SI BLEUE » « UN RENDEZ-VOUS AVEC LA NEIGE » « ONZE QUATRAINS D'UN AMOUR MYSTIQUE 1.2 »

« N'ECOUTE PAS Ô SION » « LE CIEL BLANC COMME UNE PAGE Y ECRIRE TA VIE »

Texte & image / « LA NAISSANCE DE NOTO MOMO » « POLINO MOUMOU »

« LA MAISON DIT AU JARDIN » « ALLODOLA, FRANÇOIS D'ASSISE »

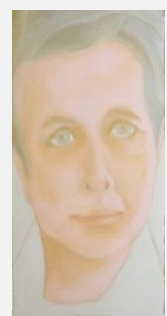
« DES PETITES PATTES ET AUTRES JOYEUSES TRACES DE PAS » « LES PIAFOUS » « MORT 1.2.3.4 »

« JOIJOLIE » « LA BELLE HISTOIRE DE SAINT GWENOLE PREMIER MOINE DE LANDEVENNEC » « LETTRE AU JAUNE »

« LETTRE D'OR »

Participation bénévole / « HAÏTI, MAGNITUDE 7 » « KIBÔ » « MILAÏ, DES AILES POUR L'AVENIR »

Peinture au pastel à l'huile et à l'acrylique sur papier d'Arches, de soie... marouflé sur toile pour les grands formats  
Technique inédite et personnelle



« Au fil du pinceau, Nathalie Fréour transcrit ses impressions de voyages, ses lectures, ses errances qui se fondent dans un journal intime dont elle aurait mélangé toutes les pages. La lumière, l'air ambiant, tout cela remonte à la surface du papier comme des effluves. Les poèmes de René Char sont enchâssés comme des talismans et les pérégrinations de Rilke ou les voyages initiatiques de Julien Gracq sont autant de points de départ pour des petits poèmes visuels. Comme des lambeaux de peau, elle superpose des papiers de soie, obtenant des nuances, des transparences, des glaçures, tout un espace mobile et vibrant qui laisse s'épancher des réminiscences enfouies. Secrète, intuitive, subtile, la peinture de Nathalie Fréour invite au voyage. »

DOMINIQUE DUSSOL 1990

« Avec de la couleur, Nathalie Fréour caresse le papier, l'efface et le recouvre, assourdit ses brillances et provoque ses exhalaisons... Des pays de mémoire remontent ainsi à la surface du papier. L'atmosphère tiède et suffocante des marais salants, l'entêtement du pollen des fleurs ou la griserie voluptueuse d'une soirée d'été... tout cela nous arrive comme des effluves, au rythme de la transpiration de la peinture et de l'eau sur le papier. Tout cela s'inscrit dans la transparence ou la matité des teintes et dans les rythmes d'une partition qui joue les quatre saisons. Avec ses papiers peints, Nathalie Fréour abolit la notion d'abstraction et de figuration pour laisser place à un langage qui s'adresse d'abord à la poésie. Elle le fait avec un tact et une sensibilité exemplaire.

DOMINIQUE DUSSOL 1987

« L'art de Nathalie Fréour est un art discret qui invite à la réflexion. Ses paysages ont leurs secrets et le propre des secrets est de se livrer lentement. On découvre alors dans chaque toile, une vie intense, innombrable qui, à l'inverse de certains grouillements, répand le calme. Pas d'éclat, pas de bruit, mais une sensation de sagesse au sens oriental du mot. A la fois légère et grave, dense et chaleureuse, cette peinture, aux harmonies savamment étudiées, est de celles qui ne mentent pas. Par ses vibrations, par des mouvements d'ensemble qui évoquent ceux des courants et des vents elle reste féminine malgré une construction solide et bien équilibrée mais très sensible.

PIERRE PARET 1978

« Intimement unie au texte, l'environnant de toutes parts, l'illustration de Nathalie Fréour en épouse les exigences profondes avec une exemplaire sincérité. Servie par une belle hardiesse de mise en page, cette rigoureuse fidélité au message de Mauriac permet à l'artiste d'en traduire les multiples facettes, de la ferveur poétique à la méditation spirituelle. Rejetant les routines d'un figuratif trop explicite comme les illusives facilités d'une abstraction privée de référence au réel, Nathalie Fréour a délibérément opté pour un graphisme allusif, seul apte à transposer les secrètes pulsations du texte dans l'univers des formes et des couleurs. Dépouillés et puissants, de grands traits aux tonalités chaudes et contrastées initient aux tensions cachées de la forêt. Ils suggèrent les vibrations d'un soleil implacable sur les troncs rugueux. Leur graphisme décharné révèle les cîmes torturés des pins se découpant sur les larges aplats d'un ciel aveuglant de lumière, tandis que des taches de couleur longuement étirées indiquent les ruisseaux se frayant un passage à travers « le sable de feu ». Ouvrant sur le monde merveilleux de la sensation poétique, les illustrations de Nathalie Fréour mettent le lecteur en état de grâce pour percevoir le message de Mauriac selon ses affinités profondes et ses secrètes préférences. Pouvait-on souhaiter plus belle adéquation de l'image au texte, réussite plus achevée d'une véritable traduction de la poésie et de la musicalité mauriaciennes en un langage formel doté de toutes les puissances d'émotion et de rêve ?

RAYMOND DARRICAU 1978 « Spiritualité des Landes » de François Mauriac

« Toutes vos œuvres me touchent et, ici, on sent fortement le drame et la grandeur de celui que vous avez peint. On sent ce drame même dans les arbres torturés de Judas. Image où, pourtant, Jésus n'est pas présent, mais il est là tout de même et cette présence invisible est votre force. Une grande force d'artiste. »

BERNARD CLAVEL « Jésus, le fils du charpentier » 2000

« **Les jardins de Nathalie Fréour, Histoires de papier...** Tout un langage pour le toucher sont là, architectures de poussière, ensablés par le temps, par la brume d'un petit soleil tremblé... Et puis, sur ces évocations de désert ont poussé les fleurs : la poudre des pollens, le papier de soie froissé, ridé, fine pelure si appropriée pour les cosmos, les coquelicots. Nathalie sait restituer la consistance, le signe, l'esprit de la fleur, et pour ainsi dire ce que l'alchimie appelle « la signature » du végétal ou du minéral... »

MARIE-DOMINIQUE POT / *Vivre Ici printemps 1993*

« *J'aime ce que vous faites, vos jardins qui répondent à ma propre vision... Ces « Pétales de vie » si éclatants, si frais... J'aurais du bonheur à voir les poèmes de René ou les miens répondre à votre univers »*

HELENE CADOU 1994

« **Voyages en pastels...** Echos d'un carnet de voyages qui suggère à mi-voix des confidences apocryphes. Quelle que soit sa route, Nathalie Fréour emporte toujours en bandoulière papiers et craies de couleur. « ...Je préfère l'idée d'une autre plume parlant pour moi et continuer de croquer la vie en couleurs... Qu'y puis-je si depuis ma dixième année j'appréhende le monde à travers un nuage de gouache et les poudres des pastels ? Les portes d'une dimension que je ne soupçonnais pas me furent alors entrouvertes par les beaux-arts d'Angers pour ne plus jamais se refermer. Il me semblait qu'une lumière nouvelle se posait sur tout ce qui m'entourait et défrichait un jardin secret enfoui au plus profond de moi. A ce jeu de miroirs, je sentais déjà confusément que ma vocation me suivrait et me poursuivrait où que puissent m'entraîner mes pas... Et, lorsque les livres ne m'invitent pas au partage de leurs souvenirs ou ne laissent pas mon esprit échafauder mille châteaux en Espagne, je fais corps avec mes pastels pour entrer de plain-pied dans la vallée de la matière... Eprise des parfums et des fruits de la terre, ma nature me verse vers des ciels cléments. Mais sous ces ciels miraculeux où tout s'épanouit avec insolence, mes pastels s'ancrent dans l'empreinte immuable que laissèrent les hommes derrière eux. Quoi de plus émouvant que les élans impériaux de cette architecture romaine affrontant les assauts du temps de leur bouclier de pierre. Et près de ces palais où je croyais entendre comme un frôlement d'étoffe, je me sentais seule face à l'éternité. »

FLORENCE DOUZIECH *Côté Sud / n°47 août-septembre 1997*

« **La botanique selon Nathalie Fréour.** Cette talentueuse artiste nantaise pousse la passion des fleurs jusqu'à en faire des prétextes à de la poésie, des prières et même des idéogrammes chinois. D'elle, discrète, modeste on a découvert avec émotion le superbe travail de grands carrés de papier de soie marouflé, ourlés des vers mélancoliques d'**Hélène Cadou**, toute proche. Ces œuvres colorées et richement composées furent suivies des jarres orientales, inspirées par l'univers poétique des lettrés de la Chine ancienne. Une série que l'écrivain et calligraphe **François Cheng** a saluée d'une lettre qu'elle conserve comme un talisman parmi les dessins, pastels de sa maison-atelier au si joli jardin. Quelques vers de Rilke ici ou là, des mots d'AMOUR glissés dans les LETTRES-PEINTURES, Nathalie invente et renouvelle sans cesse son inspiration tout en restant fidèle à ce qu'elle est : une amoureuse des fruits et des fleurs, une artiste joyeuse, une admiratrice inconditionnelle des végétaux, des matières et de la lumière. Expositions qui témoignent de son talent audacieux, spirituel et lumineux »

MARIE-PAULE VADUNTHUN / *Côté-Ouest n°39 Avril-Mai 2002 p56*

« A Nathalie, au peintre des ciels vivants **Si nous allions vers les plages** Vers ces lieux où la lumière nous est donnée »

HELENE CADOU 2009

« **Pavillon sur l'eau, Maison des anges...** Les séries présentées par le peintre sur son site ont des noms poétiques. C'est que l'art de Nathalie Fréour, parce que ses mots sont des couleurs, porte au rêve tout autant que celui d'Hélène Cadou, dont les phrases sont des musiques **Le cœur comme un navire prend le large** »

STEPHANE HOFFMANN / *La Baule Privilèges 2011, p 87 88 89*

« J'aime beaucoup votre travail, délicat et subtil, mais en même temps affirmé. On y sent une force tranquille, qui m'interpelle et me rejoint, on y trouve à la fois le sens de l'intime et celui du cosmique, les deux étant en étroite relation. Et, ce qui est plus, vos pastels m'apaisent et me consolent du mal dans le monde, ce qui n'est pas peu »

LOUISE DUPRE 2015

« ... Magique et absolument intense, une belle tension entre les textes et votre travail. Incroyable comme tout s'emboîte, s'organise, se répond comme si tous les éléments étaient conçus pour se rencontrer. Nathalie somptueux travail. J'adore quand la réponse est la plus abstraite possible et il y a de vrais miracles car ce qui m'enchanté c'est le contre chant, l'écho, jamais l'illustration de l'aphorisme qui pourrait sembler redondante et vous ne tombez jamais dans ce piège en glissant parfois une touche un peu plus narrative comme vous savez si intelligemment le faire vient ajouter du charme à la complicité de la lecture par rapport à ce que chuchote le poème. L'ensemble est très dense. Tout est calme, maîtrisé, d'un bout à l'autre, et pour moi dans une perfection harmonique entre les mots et l'image... »

DOMINIQUE SAMPIERO 2013 « NUIT »

« Vous avez réalisé une petite merveille. Il est rare et difficile de marier ainsi le poème et l'image. Ici, la perfection est atteinte. J'allais parler d'une structure miroir, il est vrai que la composition typographique y contribue mais le charme vient surtout de ce passage subtil de la parole (écrite) à l'image, le lien étant la même ouverture du visible à l'invisible. On pourrait parler d'un chemin de « *lisière* » la lumière est la plus subtile qui soit. Le blanc est un pays sans frontière. L'évanouissement de la lumière est en harmonie avec la naissance du silence dans le poème. Serait-ce un chemin de contemplation qui fait sentir la présence de la vie et des êtres à travers le silence **Un temps qui remonte à la source... Une légèreté d'enfance... Le bleu du ciel... Dialogue avec l'ange...** La poésie d'Hélène est d'une pureté « d'ange » !

YVES COSSON 2010 / à propos de « BLANC, C'EST UN PAYS » Ed Siloë Poèmes Hélène Cadou

« C'est particulièrement fort ! Il y a dans cette forme de maison une femme, ou un esprit féminin. Une sorte de corps en gestation. Cette idée me plaît beaucoup et les couleurs sont merveilleuses »

HABIBA DJAHNINE 2015 « FRAGMENTS DE LA MAISON »

« **Nathalie Fréour, la nuancière** . Quoi de plus salubre, en notre ère de logique binaire, que cet art empreint d'une telle subtilité dans le chromatisme inouï des couleurs aux vibrations multiples ? Se pencher sur les pastels de Nathalie Fréour, les laisser lentement affleurer en filigrane du papier-partition, n'est-ce pas laisser advenir l'épiphanie des couleurs, recevoir l'onction de la lumière ? A la mansuétude des lointains bleus on s'aperçoit alors que la ligne « **musicale** » de l'horizon, c'est en nous-mêmes qu'elle s'inscrit et fait entendre ses secrètes modulations. Comment dire l'émotion devant pareille équation rêvée avec le lyrisme d'intériorité mien qui tente d'élever le poème à hauteur d'enfance jusqu'au chant de l'être ? Avec Nathalie je me sens en affinité élective en correspondance magnétique »

GILLES BAUDRY 2015 / Exposition Passage Ste Croix Nantes « LA VOIX BLEU-NUIT »

« Dear Nathalie, they are beautiful and made me cry ... »

SIRI HUSTVEDT 2015 / à propos de "JOIJOLIE"

« **Un poème est une peinture invisible. Une peinture est un poème visible.** Enonce Guo Xi. Cette phrase montre combien poèmes et peintures sont faits pour se rejoindre où, plus exactement, se **dire** mutuellement, l'un portant l'autre, l'autre contenant le premier, tous deux « **riches de ce qui leur manque** » comme la marge d'un poème clame l'absolue présence de ce qu'elle contient. Il suffira d'écouter ce même bruissement de la voix, cette prière du poète *qui va tout bas dans ses pensées / comme une barque / avec à bord l'âme du monde...* pour faire apparaître les paysages méditatifs de l'artiste – car ce ne sont pas les éléments tourmentés qu'elle donne à voir, mais la finesse de la paroi qui sépare le monde d'ici et le monde de là-bas, tout ce que la lumière vibrant étrangement sur ces terres électives révèle au poète, aux peintres, aux orants... Le paradis se devine dans les transparences du monde. Palpitation qui se dessine. Livre respiration. Poème et peinture : l'un médite l'autre cherchant peut-être dans l'indistinction des contours la pureté du dire, la nostalgie du verbe premier, par lequel tout commence et tout se noue... »

MARC NAGELS 2016 / Préface « ABBAYE ST GUENOLE DE LANDEVENNEC, NAISSANCE DU BLANC » Ed Crer

« -Blanc, c'est beau. Votre toucher me plaît. Une tendresse des choses. C'est rare de voir le monde ainsi, et sérieux »

MARIE DARIEUSSECQ 2016

« Vous et votre ami avez inventé un livre... Quelque chose comme le travail d'archéologues découvrant, peu à peu, le royaume englouti d'un silence. »

CHRISTIAN BOBIN 2016 « LANDEVENNEC, NAISSANCE DU BLANC » Ed CRER

«... Ces pages sont celles d'une partition. Mots et couleurs tentant cette alliance (-si difficile) de la beauté et de la bonté qui a nom de grâce. Ces pages voudraient- du moins un peu- faire entrevoir derrière la paroi de ce monde l'intuition d'un ailleurs, d'une autre lumière ; celle qui éclaire du dedans. Tout l'art, par des échappées lumineuses est de tenter de rendre visible le mystère, et ce, à travers les signes sensibles... Pour ma part, cette intimité virgilienne, franciscaine avec la nature, déploie le mystère de sa beauté vivante et octroie la préséance de l'invisible beauté. Nathalie Fréour a aussi ce regard sans hâte posé sur la branche d'un paysage inépuisable et qui saute à travers les apparences les irruptions de l'éternité...

GILLES BAUDRY « LANDEVENNEC, NAISSANCE DU BLANC » lettre à Marc Nagels 2016

« ... Le peintre, avec une étonnante économie de moyens, grâce à des pastels frôlant souvent l'abstrait et tout en transparence, s'associe parfaitement aux vers épurés du moine de Landévennec. Comme lui elle nous aide à découvrir dans les paysages entourant l'abbaye St Guénolé une réalité secrète qui, en définitive, est la vraie réalité. Paysages aux lisières du ciel, aux lisières de l'invisible. **Paysages à frôler l'âme du monde**. Sous les hauts feuillages, il faudrait peu de chose, semble-t-il, pour entendre bruire les ailes d'un ange et apercevoir, au miroir de l'océan, le reflet de son sourire. Avec Naissance du blanc, deux mondes se joignent et se rejoignent dans une même prière, vers un même silence empli d'une présence inouïe. Une prière qui nous donne à voir le Mystère qui nous entoure. Les couleurs et les lignes s'unissent aux mots pour nous montrer, dans le végétal ou le minéral, sur la terre et dans le ciel, ici et maintenant, *les empreintes digitales de Dieu*.

JEAN-CLAUDE COIFFARD « LANDEVENNEC, NAISSANCE DU BLANC » Gilles Baudry 2016

« A lire le poète, à observer le peintre, ici, force est de reconnaître que F Hegel a eu raison de soutenir que les manifestations de l'art renferment une réalité plus haute et plus vraie que l'existence courante... Alors, devant tant de lumière comment ne pas admettre *qu'elle ne paraît pas son âge / l'éternité* ? Oui, même si, à vue terrestre, un abîme d'ignorance est mis entre les hommes, on peut avec certains, et en dépit de tout, avoir l'intuition que le créé recèle le don de susciter rencontre, émerveillement et espérance car à l'origine *cela était très bon* (Gn 1,31). La parole est créatrice. Persévérante, elle révèle ce que le locuteur a éprouvé, découvert en soi : une présence vivante. Peut-être est-ce la raison qui fait que, en feuilletant les pages, **on entendrait marcher les anges** et que les pastels nous laissent entrevoir *comme une mer de cristal* (Ap 15,2)... »

JEAN-PIERRE BOULIC 2016 / Avant-lire « ENCRE DE MER » J-C Coiffard Ed L'enfance des arbres

« Y a-t-il métaphore plus adéquate de l'infini que celle de la mer ? Que son pouvoir hallucinant de fabuler les lointains ? Il suffit que les yeux d'un poète et d'une pastelliste retiennent quelque chose de l'infini longuement, patiemment, amoureuxment contemplé, pour que s'opère le miracle de l'œuvre d'art, d'une « partition » jouée à quatre mains... Et nous voilà « **partis à la dérive** » (Jules Supervielle). Rêves croisés d'archipels et d'escales, de parfums d'îles lointaines avec de surcroît, le plaisir de décliner les marées, de solfier la neige des embruns, l'ostinato des vagues dans le ressac du cœur... Pour notre plus grand bonheur, tous deux ne séparent la vie maritime de la vie intérieure, ni de l'acte d'écrire et de peindre. C'est tout un. Geste d'amour qui va jusqu'à considérer la mer comme leur alter ego, leur consolante plénitude... Nathalie Fréour réussit à enclorre le souffle océan dans la brièveté fulgurante d'un petit périmètre de papier, et Jean-Claude Coiffard a le secret de l'ellipse comme forme poétique du tact... Dire peu, c'est l'art de dire plus que si l'on eût dit davantage »

GILLES BAUDRY 2017 / Postface « ENCRE DE MER » Ed L'enfance des arbres

... « Mais, peut-être, sans doute même, toute créativité, picturale, musicale, écrite n'est-elle qu'une révolte- sinon un exorcisme-devant cette précarité des êtres, des instants, des demeures... (« les maisons fugitives « disait Mauriac) ? Que serions-nous sans la divine pitié ? Cette poésie dont vous parlez si bien n'est-elle pas à bien des égards, une forme de la prière ? C'est là une grâce qui rayonne de vos pastels, mais sans effets, par le seul fait que vous allez à l'essentiel – ne peut-on dire « l'âme » d'un lieu, d'un horizon, d'un instant que l'on devine fugace et qu'il

faut à toutes forces, pérenniser... Si la poésie-qui n'a nul besoin de majuscule, non plus que l'horizon et la lumière- revêt ce sens de nécessité vitale et non pas de simple ornement, c'est au prix, à l'humble et merveilleux prix, de ces instants dérobés à la fuite inexorable du sens. « Nécessaire clôture pour qu'un lieu soit appel et l'instant répons sans fin » -c'est ce qui est enclos qui, parfois, nous donne l'idée de l'infini.- combien cela est « juste et bon » ! C'est cela qui me saisit en ce merveilleux ENCRE DE MER : le répons et l'échange entre l'exprimé par vos pastels et le murmuré par l'écrit... »

MICHEL SUFFRAN 2017 / « ENCRE DE MER » Ed L'enfance des arbres

« J'en viens à ce fascinant pastel (mer)... J'admire avec quelle économie de moyens consentie, avec quelle humilité visionnaire vous rendez l'essentiel de ces « horizons chimériques » dont la possession tient, toute entière, en une promesse. Nous sommes atteints par cela même que nous ne savons ou pouvons atteindre. Quand j'étais enfant, en la grande maison familiale de Mézin j'ai commencé à éprouver tout cela... L'éternité ressemblait alors à une superposition d'instant... votre pastel ressuscite ces moments de grâce. »

MICHEL SUFFRAN août 2017

« Quel art magnifique est le vôtre de parvenir ainsi, par une épuration, presque une ascèse extrêmes à nous faire ressentir, sensoriellement, cet essentiel « invisible pour les yeux »

MICHEL SUFFRAN juillet 2017

« Quel plaisir délicat cette ENCRE DE MER, ces pastels marins, cette poussière lumineuse d'eau salée, déposée en strates vibrantes. »

JEAN CLAIR 2017

“Le doux murmure de la verdure... « Le cœur fait les cent pas / au bout de l'allée / pudique sourire aux lèvres d'un cerisier en fleur ». Magnifique composition à deux mains. Les poèmes de Gilles Baudry, et les illustrations de Nathalie Fréour composent un ensemble des plus harmonieux. Le végétal se tait, mais il dit beaucoup. Il fallait tout le talent des auteurs pour l'écouter et le traduire. « ce qu'a d'inouïe l'éclosion du silence / et que la neige laisse entendre / entre deux rêves, / là-bas, / deux silhouettes le murmurent, / penchées à la fenêtre du matin du monde »

FRANÇOIS VERCELLETTO Ouest France 29 juin 2017

« C'est un jardin extraordinaire...Le jardin que nous offrent Nathalie fréour et Jean-Claude Coiffard respire l'harmonie. Le trait juste de l'artiste peintre répond naturellement aux mots simples du poète. On se promène avec délice dans ce paysage délicat... « Sont-ils deux papillons eux aussi dont l'un aurait peint du bout de son aile tandis que de sa patte l'autre aurait loué la fleur ? » interroge joliment Marie-Laure Jeanne Herlédan »

FRANÇOIS VERCELLETTO Ouest France 26 janvier 2018

## Expositions collectives

- 1976 « AUTOUR D'ALAIN KIRILY » Maison de la Culture / RENNES  
1982 « ARTICULATIONS » / BORDEAUX  
1983 « FIBRES NON TISSEES » Galerie Bellefontaine/ LAUSANNE  
1984 « ESPACE GRASLIN » avec VERA CZEKELY et EDWARD BARAN / NANTES  
1985 « BRETAGNE 85 » Musée des Beaux-arts / NANTES  
1986 « CINQ PROPOSITIONS A SAISIR » Fondation Soulac-Médoc/ SOULAC  
1987 « SI ON FAISAIT SEMBLANT DE PEINDRE LES MURS... » Manufacture des Tabacs / NANTES  
« 32<sup>e</sup> SALON DE MONTROUGE » / PARIS  
« L'ART TEXTILE AUJOURD'HUI » Musée des Jacobins / AUCH  
1989 « EX-PLOSION » Affiche 4 x 3m / Festival d'AVIGNON  
1991 « HOMMAGE A GOYA » / BORDEAUX, SARAGOSSE  
« SALON DES ARTISTES FRANÇAIS » (mention) Grand-Palais / PARIS  
1992 « CALENDRIER DE L'AVENT » Façade Fauchon / PARIS  
1995 « ROTULA » Musée de l'Imprimerie / ANGOULEME  
« LES ANNEAUX DE LA MEMOIRE » / NANTES  
1996 « SEPTENVIR » Galerie des Beaux-arts / BORDEAUX  
1997 2002 2006 « ART/EX / TOYAMA » Musée de TOYAMA (*disparition de 4 peintures 1.20 m / MERS en 2006*)  
1998 « MAURIAC, SPIRITUALITES DES LANDES » Bibliothèque / CENON  
2002 « MEDECINS DU MONDE » Hôtel des ventes / BORDEAUX  
2005 « MUSEE DU LIONS CLUB D'ANGERS » Musée des ardoisières/ TRELAZE  
« GALERIE DANIEL DARTOIS » BORDEAUX (*disparition de 3 peintures 1.20 m MERS*)  
2007 « L'ART PREND L'AIR » Préfecture / NANTES  
2009 « LE BILLET POEME » / PARIS  
2010 « HAÏTI, MAGNITUDE 7 » Café canal de l'Ourcq / PARIS  
2011 « MILAÏ, DES AILES POUR L'AVENIR » Mairie du 6<sup>e</sup> / PARIS  
« MILAÏ » Toyota showroom Champs Elysées / PARIS  
2013 « LES ANIMAUX DES QUATRE VENTS » Médiathèque LISA BRESNER / Médiathèque JACQUES DEMY / NANTES

## Expositions personnelles

- 1979 GALERIE DU FLEUVE / BORDEAUX  
1984 GALERIE GUEMARD / ANGERS  
1987 LION'S CLUB, ANGERS, 1<sup>er</sup> prix de peinture  
1989 GALERIE ETIENNE DE CAUSSANS / PARIS 6  
1990 GALERIE PRESIDENCE / BORDEAUX  
1992 GALERIE MARIE-CLAUDE GOINARD / LA BAULE  
1994 « LES JARDINS DE NATHALIE FREOUR » Christian Tortu, Carrefour de l'Odéon / PARIS 6  
« L'ART DU JARDIN » Parc de St Cloud / PARIS  
1997 « JARDINS DE PAPIERS » Couvent des Minimes / BLAYE  
1997 « MAURIAC, SPIRITUALITES DES LANDES » Galerie Condillac / BORDEAUX  
1998 MUSEE RENE GUY CADOU, La grange aux poètes / LOUISFERT  
1999 « JARDINS DE PAPIER » Stand de la Région des Pays de la Loire, Florales/ NANTES (*disparition 1 peinture carrée de 2,20m*)  
« JARDINS DE PAPIER » CHATEAU DU LUDE  
2001 « JESUS, LE FILS DU CHARPENTIER » Cathédrale d'EVRY  
« JARDINS DE PAPIER » Maison de la Région des Pays de la Loire / PARIS 6  
2002 GALERIE LE RAYON VERT / NANTES  
2003 GALERIE « ARTE DEL RICEVERE » MILAN  
2009 « HOMMAGE A HELENE ET RENE GUY CADOU » / LA BERNERIE-EN-RETZ  
2010 « BLANC, C'EST UN PAYS » Université Permanente / NANTES  
2011 « LE RENDEZ-VOUS DES ECRIVAINS A LA BAULE » Atlantia  
« LES ANIMAUX DES QUATRE VENTS » Médiathèque du Jardin Public / BORDEAUX  
2012 « JARDINS EN POESIE » Maison du Chapitre / PORNIC  
« LES ANIMAUX DES QUATRE VENTS » Médiathèque Hélène Berr / PARIS 12  
« LE RENDEZ-VOUS DES ECRIVAINS A LA BAULE » Affiche / Atlantia



2015 « LA VOIX BLEU-NUIT » poèmes de Gilles Baudry / Passage Sainte-Croix NANTES  
2016 « Abbaye St Guénolé, NAISSANCE DU BLANC » éditions Crer. Exposition, Abbaye Landévennec 2018  
2017 2018 « Abbaye St Guénolé, NAISSANCE DU BLANC » Centre Creac'h Balbé Brest

## ILLUSTRATION

- 1974 Maquette du « DIPLÔME DE LA VILLE DE BORDEAUX, MEDAILLE D'ARGENT » pour le Maire JACQUES CHABAN DELMAS  
1978 « SPIRITUALITE DES LANDES » FRANÇOIS MAURIAC / livre numéroté, Sami imprimeur Bordeaux  
1982 « LOIRES 84 » 20 livres uniques NF  
1985 « MATHURIN ARCHIBOURRIN » roman PAUL FREOUR  
1989 « ELODIE ET LE PAPILLON » GENEVIEVE SIRE  
1991 Affiche 4 x 3m « 62<sup>e</sup> FOIRE D'ANGERS »  
1992 « ILU ELE » Livre unique X 3  
1994 7 illustrations pour « ALGUE » Industrie de la douche  
1995 « LE CHEMIN D'AILES » avec poèmes d'HELENE CADOU  
1997 « JESUS, LE FILS DU CHARPENTIER » BERNARD CLAVEL / 2 séries de peintures, l'une monumentale  
1998 Couverture « LE BONHEUR DES JOURS » HENRI DE GRANDMAISON / Ouest éditions  
1999 Edition de 6 cartes carrées d'après peintures 4M2 / RENE GUY CADOU et HELENE CADOU  
2000 « MELILOTUS » de LISA BRESNER  
2001 « HENRI, LE ROI DE L'ESPIEGLERIE » CORINNE BELLIER  
2002 « LE PETIT MOZART » CATHERINE GOUSSEFF / éditions DESCLEE DE BROUWER  
Réalisation du « DIPLOME DU CONCOURS REGIONAL DES VILLES ET DES VILLAGES FLEURIS » pour Région des Pays de la Loire  
2003 « LES DOUZE ANIMAUX DES QUATRE VENTS » LISA BRESNER, éditions DESCLEE DE BROUWER  
2004 Carte de vœux des éditions DESCLEE DE BROUWER  
2005 « PAPILLON, 21 GRAMMES » LISA BRESNER  
2009 Lithographie couleurs, HELENE CADOU / printemps des poètes couleur femme / Musée de l'Imprimerie / Nantes  
2 « Billet-Poème » / RENE GUY CADOU, BRUNO DOUCEY  
« NOTO MOMO », « POLINO MOUMOU » NF  
2010 « BLANC, C'EST UN PAYS » HELENE CADOU / éditions SILOË  
« AU LOIN, MILLE PAPILLONS » FRANÇOIS CHENG  
« LA MAISON DIT AU JARDIN » NF  
« AI, AMOUR » recueil d'après peintures monumentales NF  
« LA NEUVAIN D'AMOUR » Bruno DOUCEY / Editions les Ecrits des forges / Québec. Page de couverture  
2011 « MILAÏ, DES AILES POUR L'AVENIR » maquette et couverture, peinture / Editions LES P'TITS TOTEMS  
« LA NEUVAIN D'AMOUR » BRUNO DOUCEY / Ed OPERA  
Pastel affiche « LE RENDEZ-VOUS DES ECRIVAINS A LA BAULE »  
2012 Maquette affiche « LE RENDEZ-VOUS DES ECRIVAINS A LA BAULE »  
« ALLODOLA, FRANÇOIS D'ASSISE » NF / Editions SILOË  
« DES PETITES PATTES ET AUTRES JOYEUSES TRACES DE PAS » NF  
2013 « NEIGE » Bruno Doucey  
« NUIT » Dominique Sampiero  
« LES PIAFOU » NF  
« MORT 1.2.3.4 »  
2014 « UN JARDIN DE BEAUTE » inspiré de « CENT PHRASES POUR EVENTAIL » Paul Claudel  
« D'UN RÊVE A L'AUTRE RIVE » « L'OPULENCE DU PEU » « LA VOIX BLEU NUIT » « SOUS L'AILE BREVE » Gilles Baudry  
2015 « LIBERTE » Paul Eluard « CAILLOU » Guillevic « DU CIEL EN PARTAGE » « INSTANTS DE PREFACE 1 & 2 » Gilles Baudry  
« FRAGMENTS DE LA MAISON » Habiba Djahnine « LE SONGE DE GERONTIUS » J H Newman « JOJOLIE » N F  
« ABBAYE ST GUENOLE, LANDEVENNEC, NAISSANCE DU BLANC » Gilles Baudry  
2016 « LES QUATRAINS VALAISANS » R M Rilke « ALPAGES DES ANGES 1.2 »  
2016 « NOTES GUILLEVIC NOTES » autumn 2015 York University, Toronto, Canada / 7 pastels  
2016 « ABBAYE ST GUENOLE LANDEVENNEC, NAISSANCE DU BLANC » éditions CRER / Exposition été Abbaye Landévennec  
2017 « L'ETERNITE BRUIT DE MILLE FEUILLES D'OR » Gérard Bocholier / « ENCRE DE MER » Jean-Claude Albert Coiffard / éditions L'enfance  
des arbres / « UN SILENCE DE VERDURE » dessins, Gilles Baudry éditions L'enfance des arbres. / « L'OREE » Gilles Baudry / « EN CE  
JARDIN » dessins, Jean-Claude Coiffard Editions Des sources & des livres / « UNE ÎLE, UNE ÎLE SEULEMENT POUR AJOURER LA MER »  
Gilles Baudry éditions L'enfance des arbres 2020  
2018 « CHANT ENSEMENCE 1.2 » Jean Lavoué éditions L'enfance des arbres  
« SAISONS FRAGILES » Jean-Pierre Denis  
« LA BELLE HISTOIRE DE SAINT GWENOLE, PREMIER MOINE DE LANDEVENNEC » NF Ouest-France éditions 2020  
« L'ÂGE VENANT » Gilles Baudry  
« L'EAU DE LA GREVE EST SI BLEUE » Jean-Pierre Boulic Editions Des sources & des livres

« LEVAIN DE MA JOIE » Jean Lavoué éditions L'enfance des arbres  
« NAÎTRE AVEC L'HIVER » Jean Lavoué / Video youtube

2019 « EN NOCHE » St Jean de la Croix...

« LETTRE AU JAUNE » NF « LETTRE D'OR » NF

« UN RENDEZ-VOUS AVEC LA NEIGE » Bernard Perroy éditions L'enfance des arbres

« ONZE QUATRAINS D'UN AMOUR MYSTIQUE 1.2 » François Cheng

« N'ECOUTE PAS Ô SION » Dominique Pagnier Editions Fata Morgana 30 livres d'artiste 2020

2020 « LE CIEL BLANC COMME UNE PAGE, Y ECRIRE TA VIE » Emmanuel Godo

« LETTRES AUX ENFANTS » NF

## STYLISME

1979 / création marque « SIRODORJA » vêtement enfant

1982-1986 / Modélisme pour « CENT IDEES »

1986 / Robe de mariée de NICOLE FERRIER

2004 / Costumière « MISAKO » film de LISA BRESNER

2004 / Robe de mariée de JULIE FREOUR

## Revue de presse & médias

Depuis 1978 / COURRIER FRANÇAIS / Daniel Saunier « un don exceptionnel » / TEXTILE ART / CENT IDEES / ARTENSION / LE FESTIN / JOURNAL DE LA MAISON / LE MAGAZINE DE LA CONSTRUCTION / CUISINES ET BAINS / ARCHI CREE / VIVRE ICI / MARIE-CLAIRE IDEES / JOURNAL DU DIMANCHE / FIGARO MADAME / L'AMI DES JARDINS / LE JOURNAL DE LA MAISON / MAISON FRANÇAISE / PLAISIR DE LA MAISON / COTE SUD n° 47 / LOIRE OCEAN / PELLERIN MAGAZINE / OUEST FRANCE / COURRIER DE L'OUEST / CONNAISSANCE DES HOMMES / DEMEURES & CHATEAUX / COTE OUEST n°23 et n° 39 / L'ECHO / LE REGIONAL / RADIO LIMOUSIN / COTE FEMMES / REFORME / LA LIBRE BELGIQUE / PETIT PAGE / TELERAMA n° 2767 / L'ECHO DE L'OUEST / LA MARSEILLAISE / LA VOIX DU NORD / NANTES METROPOLE 2003 / PRATIQUES DES ARTS n° 61 / LES CARNETS DE L'AMATEUR D'ART / POINT DE VUE « Chez Monsieur et Madame d'ORNANO LONDRES , entreprise SISLEY » / TV FRANCE 2 & FR3 « BON ANNIVERSAIRE MOZART » 19 juin 2008 / Catalogue 2010-2011 UNIVERSITE PERMANENTE DE NANTES / ENCRE VAGABONDES / LE MATRICULE DES ANGES / RADIO FIDELITE décembre 2010 / BLOG EDITIONS SILOË / SITE Jean-Christophe ROSAZ / HELENE CADOU wikipedia / KIBÔ PARIS BLOGSPOT.COM / REVUE L'ARBRE / Revue LA BAULE PRIVILEGE 2011 / 2011 2012 « LE RENDEZ-VOUS DES ECRIVAINS A LA BAULE » / 2013 « L'ECOLE DE ROCHEFORT ET RENE GUY CADOU » Presse de l'Université d'Angers / 2014 « LES CAHIERS DES POETES DE L'ECOLE DE ROCHEFORT-SUR-LOIRE, RENE GUY ET HELENE CADOU » Université de Nantes / www ARTS EN BRETAGNE AUJOURD'HUI, site Jean-yves BOSSEUR compositeur / BLOG GHISLAINE LEJARD / « NOTES GUILLEVIC NOTES » YORK UNIVERSITY TORONTO CANADA, Vol.VFall automne 2015 p9 à 21 / OUEST FRANCE juillet 2017 « UN SILENCE DE VERDURE » / OUEST FRANCE octobre 2017 « ENCRE DE MER » / Revue ETUDES Colette NYS-MAZURE « UN SILENCE DE VERDURE » novembre 2017 / « UN SILENCE DE VERDURE » cité dans revue ULTRÉIA n°14 janvier 2018 / « UN SILENCE DE VERDURE » Colette NYS-MAZURE pour BELGIQUE DIMANCHE / « EN CE JARDIN » François VERCELLETTO OUEST FRANCE 26 janvier 2018 / « UN SILENCE DE VERDURE » Ghislaine LEJARD pour TERRE à CIEL janvier 2018 / « ENCRE DE MER » Pierre TANGUY pour HOPALA ! janvier 2018, juillet 2018 / MOBILIS « UN SILENCE DE VERDURE » 2018 / Revue REFLETS n°28 été 2018

**2 0 1 0**

**« BLANC, C'EST UN PAYS »**

EDITIONS SILOË / 18 pastels sur papier d'Arches / 17 x 32 cm  
Poèmes d'HELENE CADOU Extraits du « PRINCE DES LISIERES »

**2 0 0 9 – 2 0 1 0**

**« AU LOIN, MILLE PAPILLONS »**

21 pastels sur papier d'Arches / 19 cm x 38 cm  
Inspiré de FRANÇOIS CHENG /extraits de « CANTOS TOSCANS »  
Editions Unes

**2 0 1 0**

**« HAÏTI MAGNITUDE 7 »**

40 petites peintures au profit de sinistrés  
Exposition vente caritative /13 mars à Paris : les poètes et artistes se mobilisent...

**« LE CHEMIN D'AILES DE DEUX PAPILLONS BLEUS »**

D'après 9 peintures réalisées en 1995, sur papiers d'Arches / 90 x 65 cm,  
Poèmes d'HELENE CADOU extraits de « LE TEMPS RETROUVE »

**« LA MAISON DIT AU JARDIN... »**

Texte & maquette à partir de 11 peintures sur papiers réalisées en 1998 / 65 cm x 85 cm

**« AI, AMOUR »**

Recueil / **AMOUR suite 1 & AMOUR suite 2** / 1999-2001 d'après 9 peintures de 2,20 m x 2 m & 9 peintures de 2,50 m x 2 m

**2 0 1 0 – 2 0 1 1**

**« LA MER SUR EVENTAILS »**

9 éventails-peintures  
Pastel à l'huile et acrylique sur papier et toile / 160 cm de long

Novembre/ **Exposition personnelle** / page de couverture du catalogue 2010-2011

**UNIVERSITE PERMANENTE DE NANTES**, Bd Léon Bureau

Sortie du livre « **BLANC, C'EST UN PAYS** » Editions SILOË

2 0 1 1

« **NOTO MOMO** » & « **POLINO MOUMOU** »

Livres pour enfants / Texte & image, 2009 2010 2011 / 24 pastels à l'huile sur papier a4

« **KIBÔ** »

Quadriptyque sur papier pour le japon sinistré / Vente bénévole / Paris 6

« **MILAIÏ, DES AILES POUR L'AVENIR** »

Réalisation bénévole, maquette, pages de couvertures, peinture pour MILAIÏ et les enfants japonais sinistrés  
Sur une idée de MISAKO TABE « Le livre-messages d'espoir des enfants pour les enfants »

« **LE RENDEZ-VOUS DES ECRIVAINS A LA BAULE** »

Exposition personnelle à ATLANTIA

« **LA NEUVAINES D'AMOUR** » Opéra Editions.

46 pastels sur papier Richard de Bas / poèmes BRUNO DOUCEY

« **LES DOUZE ANIMAUX DES QUATRE VENTS** »

Exposition des originaux du livre, Médiathèque du Jardin Public / Hommage à LISA BRESNER / Bordeaux

« **KYOTO 2001-2011, LE JAPON DE TOUJOURS POUR TOUJOURS** »

24 peintures / 50 x 32,5cm, soit, 2 kakemonos 375 x 105 cm / Exposition « MILAIÏ » Mairie du 6<sup>e</sup> / Paris

« **MILAIÏ, DES AILES POUR L'AVENIR** »

Show-room TOYOTA Champs Élysées / Paris 8

2 0 1 2

« **CENT PHRASES POUR EVENTAILS** » 15 peintures sur papier japon inspirées de Paul Claudel

« **DES PETITES PATTES ET AUTRES JOYEUSES TRACES DE PAS** »

37 Textes & 37 pastels ronds de 24 cm sur papier Japon / 2011 2012 2013

« **JARDINS EN POESIE** » Exposition Mairie de Pornic dans le cadre du Printemps des poètes

« **LES DOUZE ANIMAUX DES QUATRE VENTS** » Exposition Hommage à LISA BRESNER

Médiathèque HELENE BERR / paris 12

« **RENE GUY CADOU ET L'ECOLE DE ROCHEFORT** » édité par l'UNIVERSITE D'ANGERS/ article et illustration / juillet 2013

« **LE RENDEZ-VOUS DES ECRIVAINS A LA BAULE** » maquette & pastel / Affiche

« **VARIATIONS SUR UN INSTANT** » 45 petits pastels sur papier Richard de Bas et Arches

« **ALLODOLA, FRANÇOIS D'ASSISE** » éditions SILOË / Novembre

D'après 46 peintures (>25 x 45 cm) réalisées à Assise en 2003 pour éditions DESCLEE DE BROUWER

2 0 1 3

« **NEIGE** »

Poèmes BRUNO DOUCEY / 22 peintures rondes sur papier Richard de Bas / 25 x 33cm

« **NUIT** »

Poèmes DOMINIQUE SAMPIERO d'après « LA VIE EST CHAUDE » / 52 peintures rondes sur papier d'Arches / 22cm

« **LES PIAFOU** »

Livre pour enfants / Texte & pastels sur papier d'Arches / 18 x 26 cm

Exposition « **LES DOUZE ANIMAUX DES QUATRE VENTS** » & autres / Automne 2013  
Ouverture **MEDIATHEQUE LISA BRESNER** Bd Romanet / **MEDIATHEQUE Jacques Demy** / Nantes

« **MORT<sub>1</sub> MORT<sub>2</sub> MORT<sub>3</sub> MORT<sub>4</sub>** »

14 peintures carrées de 1.50 m & textes

2 0 1 4

Exposition Médiathèque LISA BRESNER & Médiathèque JACQUES DEMY / Nantes  
Exposition CADOU / Colloque 21 22 Mars / Université Permanente / Nantes

« **LABYRINTHES** »

14 Pastels sur papier / 14,5 cm

« **UN JARDIN DE BEAUTE** »

8 toiles / 160 cm x 160 cm

Suite inspirée de PAUL CLAUDEL « cent phrases pour éventail »

« **D'UN RÊVE A L'AUTRE RIVE** »

26 pastels / 18 cm x 18 cm

GILLES BAUDRY « Le bruissement des arbres dans les pages » ed. Rougerie

« **L'OPULENCE DU PEU** »

27 pastels / 20 cm x 20 cm

GILLES BAUDRY « Le bruissement des arbres dans les pages » ed. Rougerie

« **LA VOIX BLEU NUIT** »

23 pastels / 20 cm x 20 cm

GILLES BAUDRY « Demeure le veilleur » ed. Ad Solem

« **SOUS L'AILE BREVE** »

27 pastels / 20 cm x 20 cm

GILLES BAUDRY « Nulle autre lampe que la voix » ed. Rougerie

2 0 1 5

« **LIBERTE** »

22 pastels / 20 cm x 20 cm

PAUL ELUARD

« **DU CIEL EN PARTAGE** »

27 pastels / 20 cm x 20 cm

GILLES BAUDRY « Nulle autre lampe que la voix » ed. Rougerie

**« CAILLOU » & autres**  
7 pastels / 20 cm x 20 cm  
EUGENE GUILLEVIC

**« INSTANTS DE PREFACE » 1**  
27 pastels / 20 cm x 20 cm  
GILLES BAUDRY « Instants de préface » ed. Rougerie

**« INSTANTS DE PREFACE » 2**  
22 pastels / 20 cm x 20 cm  
GILLES BAUDRY « Instants de préface » ed. Rougerie

**« FRAGMENTS DE LA MAISON »**  
22 pastels / 12 cm x 24 cm  
HABIBA DJAHNINE « fragments de la maison » ed. Bruno Doucey

**« LE SONGE DE GERONTIUS »**  
66 pastels / 19 cm x 10 cm / 22 tryptiques  
JOHN HENRY NEWMAN « Le songe de Gerontius » ed. Ad Solem

**« ABBAYE ST GUENOLE LANDEVENNEC, NAISSANCE DU BLANC »**  
42 pastels / 59 cm x 27 cm & 10 cm  
GILLES BAUDRY inédits & « Présent Intérieur » ed Rougerie / éditions CRER 2016

**« JOIJOLIE »**  
11 pastels / 21 cm x 30 cm  
NATHALIE FREOUR / texte & image

## 2 0 1 6

**« ALPAGES DES ANGES 1.2 »**  
44 pastels / 23 cm x 31 cm  
RAINER MARIA RILKE « Vergers, Les Quatrain valaisans »

**Exposition été Abbaye ST Guénolé Landévennec « ABBAYE ST GUENOLE LANDEVENNEC, NAISSANCE DU BLANC »**  
42 pastels / 59 cm x 27 cm & 10 cm

**« L'ETERNITE BRUIT DE MILLE FEUILLES D'OR »**  
33 pastels / 19 cm x 9,5 cm  
GERARD BOCHOLIER « Psaumes du bel amour »

**« PORTRAITS »** 10 pastels

**Exposition centre spirituel CREAC'H BALBE « ABBAYE ST GUENOLE LANDEVENNEC, NAISSANCE DU BLANC »**  
42 pastels / 59 cm x 27 cm & 10 cm

« **ENCRE DE MER** » JEAN –CLAUDE COIFFARD / pastels anciens / Editions L'enfance des arbres 2017

« **FORÊT** » 3 toiles / 150 cm x 105 cm

« **FORÊT 1.2.3** » 3 carnets / 52 dessins au feutre noir

« **FORÊT 4** » Leporello de 11 pastels / 28 cm x 18 cm

2017

« **FORÊT 5 Bretagne** » 15 dessins noir & blanc au feutre

« **FORÊT 6 Italie** » Leporello de 11 pastels

« **FORÊT 7 Megève** » Leporello de 11 pastels

« **UN SILENCE DE VERDURE** » GILLES BAUDRY dessins / Editions L'enfance des arbres / vidéo YouTube 2019

« **L'OREE** » GILLES BAUDRY / Leporello de 11 pastels / Editions L'enfance des arbres

« **EN CE JARDIN** » JEAN – CLAUDE ALBERT COIFFARD / Dessins / Editions Des Sources & des Livres

« **UNE ÎLE UNE ÎLE SEULEMENT POUR AJOURER LA MER** » GILLES BAUDRY / Leporello de 11 pastels

« **CHANT ENSEMENCE 1.2** » JEAN LAVOUE / dessins blancs sur noir / Editions L'enfance des arbres 2018

« **L'ETERNITE BRUIT DE MILLE FEUILLES D'OR** » GERARD BOCHOLIER

2018

« **SAISONS FRAGILES** » JEAN-PIERRE DENIS / 20 pastels / janvier

« **LA BELLE HISTOIRE DE ST GWENOLE, PREMIER MOINE DE LANDEVENNEC** » / 45 pastels / Ouest France 2020

« **L'ÂGE VENANT** » GILLES BAUDRY / 7 dessins blancs / mai

« **L'EAU DE LA GREVE EST SI BLEUE** » JEAN-PIERRE BOULIC / 4 dessins septembre 2018 / Des Sources & des Livres

« **LEVAIN DE MA JOIE** » JEAN LAVOUE / pastels / Editions L'enfance des arbres 2018

« **ET LES PRINTEMPS POURTANT** » Yves Fravalo / dessin de couverture / Editions Les terres du couchant

2019

« **EN NOCHE** » dessins blancs sur noir / Jean de La Croix, Malek Jân Ne'Mati, Gilles Baudry, Rilke, François Cheng....

« **NAÎTRE AVEC L'HIVER** » JEAN LAVOUE / dessins blancs sur noir / Editions L'enfance des arbres vidéo YouTube

« **UN RENDEZ-VOUS AVEC LA NEIGE** » Bernard Perroy / 11 pastels

« **LETTRE AU JAUNE** » Textes & pastels NF

« **LETTRES D'OR** » Textes pour Cristina de Melo éditions Vagamundo

« **ONZE QUATRAINS D'UN AMOUR MYSTIQUE** » François Cheng / 1, 11 dessins blancs carrés / 2, 11 pastels

« **N'ECOUTE PAS Ô SION** » Dominique Pagnier / 60 pastels. Edition Fata Morgana 2020 / 30 livres d'artiste

« **NOTRE-DAME** » 16 pastels

**2 0 2 0**

« **LE CIEL BLANC COMME UNE PAGE, Y ECRIRE TA VIE** » Emmanuel Godo / 17 pastels

« **LETTRES AUX ENFANTS** » NF

Nathalie

Fréour

19 rue d'Anjou

44000 Nantes

02 40 29 21 07

06 84 81 27 56

[nathalie.freour@yahoo.fr](mailto:nathalie.freour@yahoo.fr)

[www.nathaliefreour.fr](http://www.nathaliefreour.fr)



